

# the misgendering machine

*fejlkønningsmaskinen*

instruktionsmanual

af ada ada ada

velkommen til fejkønningsmaskinens oplevelse for udforskning af kønsudtryk.

i løbet af de næste 10-15 minutter, har du mulighed for at blive mere bekendt med dit eget kønsudtryk, samt at lære hvordan du kan udfordre kønnede opfattelser af din egen krop.

fejkønningsmaskinen er et computerprogram, der forsøger at gætte dit køn ved at kigge på kønsudtryk i området omkring dit ansigt. ved at følge instrukserne i denne manual, bliver du ført ud på en rejse, der udforsker dit kønsudtryk.

på næste side finder du lidt baggrund om hvordan maskinen fungerer såvel som lidt om tekst hvorfor kunstneren besluttede at skabe denne oplevelse. men hvis du bare vil i gang, kan du bladre til side 5 for at finde de første instrukser.

side 3 indeholder særlige kommentarer for folk der er transkønnede, non-binære eller på anden vis kønsdivergente.

side 4 indeholder et kort skriv om hvordan denne maskine fungerer for sorte og brune folk, samt lidt info for folk med handicap.

god fornøjelse, og held og lykke!

- ada ada ada

fejlkønningsmaskinen er resultatet af kunstnerens egne oplevelser med den kønsgenkendelsesteknologi, som hun bruger til sit performative fotoprojekt "in transitu" på instagram.

ved at bruge sin egen transkønnede krop, har ada ada fundet forskellige metoder til at snyde kønsgenkendelsesteknologi til at se et andet køn end den umiddelbare bedømmelse.

den underliggende kønsgenkendelsesteknologi i fejlkønningsmaskinen er ikke bygget af kunstneren. den teknologi er bygget af en anden og udgivet gratis på internettet.

denne kunstinstitution ønsker at udfordre, gentænke og kritisere kønsgenkendelsesteknologi som helhed. selvom det vil blive tydeligt at kønsgenkendende "kunstige intelligenser" ikke kan eller bør bruges til at vurdere folks køn, så viser fejlkønningsmaskinen også at det kan være muligt at bruge det til at tænke over vores egen kønsidentitet og kønsudtryk.

## baggrund

kønsgenkendelsesteknologi er som helhed bygget på en stereotypisk forståelse af kønsudtryk. det betyder at det er meget tilbøjeligt til at fejlkønne trans, nonbinære og kønsdivergente folk. det kan for eksempel ske at transkvinder bliver kønnet som mænd af denne type software.

eftersom denne maskine benytter sig af teknologi, der er bygget på en binær kønsforståelse, vil du aldrig blive kønnet korrekt, hvis dit køn ligger udenfor binære kønsdefinitioner. dog håber kunstneren at du vil finde glæde i at opleve hvordan du kan manipulere dit eget kønsudtryk til at snyde maskinen.

## info til trans, nonbinære & kønsdivergente folk

hvis du på nogen måde udtrykker dit køn på en ikke-normativ måde, vil du have varierende resultater med maskinen. det afhænger virkeligt af hvad dit køn er og hvordan dit kønsudtryk ligger uden normerne.

hvis du er transkønnet, nonbinær eller kønsdivergent ved du nok dette allerede, men husk at dit køn ikke defineres af maskiner. det er kun dig, der kan definere det, og det kan være ligeså flydende som du ønsker det skal være.


kønsgenkendelsesteknologis binære kønsstereotyper er ét problem, men et andet er dets racistiske dimensioner. forskning fra joy buolawmini et al. har vist at kønsgenkendelsesteknologi er markant dårligere til korrekt at kunne kønne sorte mennesker, og det gælder især for sorte kvinder. deres undersøgelse fokuserede på sorte mennesker, men det er sandsynligt at du finder lignende resultater for andre people of color. med andre ord, så bygger denne gruppe af teknologi på racistiske antagelser og ideologier.



info til people of color\*

\* · people of color er et begreb fra engelsk, der ikke oversættes særligt godt til dansk. det dækker generelt over folk, der ikke racialiseres som hvide, og bruges særligt i kontekster, hvor man snakker om systemisk eller teknologisk racisme.

info til folk med  
handicap



selvom kunstneren ikke har fundet noget forskning i dette specifikke emne, så er det sandsynligt at visse handicap også gør det sværere at blive kønnet korrekt af kønsgenkendelsesteknologi. hvis du oplever dette, er det sandsynligvis resultatet af et handicapdiskriminerende udgangspunkt fra skaberne af den underliggende teknologi.

# del 1: introduktion

velkommen til introduktionsdelen af fejlkønningsmaskinens oplevelse.

for at blive bekendt med softwaren, skal du starte med at stirre ind i skærmen og se hvilke resultater du får tilbage. køns-genkendelsesteknologi afhænger af ansigtsgenkendelse, så vær sikker på at maskinen kan se dit ansigt.

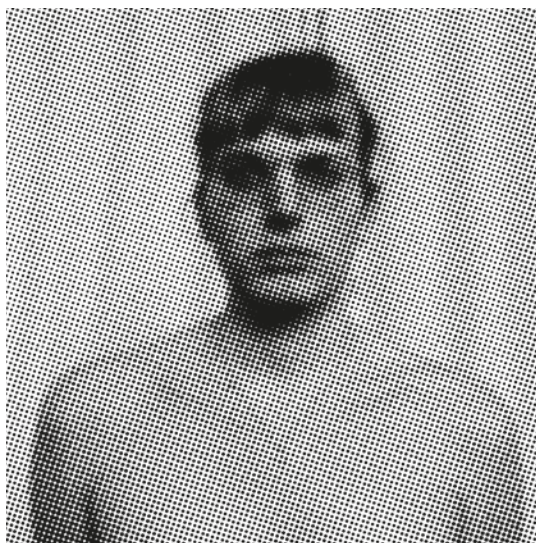
algoritmen der kører denne oplevelse er blevet udviklet af billeder af folk med dertilhørende kønsdata. ud fra disse fotos uddrager maskinen visse kønsstereotyper, der går igen på tværs af datasættet. softwaren sammenligner derefter disse stereotyper med dit kønsudtryk. når den har besluttet hvilken stereotype du minder mest om, viser den dig resultatet. dette sker alt sammen i løbet af millisekunder. hvis maskinen mener at du passer i de mandlige stereotyper, vil den kalde dig en mand og omvendt.

dette betyder at du skal benytte dig af mandlige stereotyper fra maskinens datasæt, hvis du vil kønnes som mand. på den anden side, skal du udtrykke kvindelige stereotyper, hvis du vil betegnes som en kvinde af softwaren. med titusindvis af billeder i datasættet, er det meget svært at vide på forhånd hvad der virker og hvad ikke gør.

men ved at følge instrukserne på de næste par sider, vil du få masser af hjælp i at udforske stereotyper, der kan snyde maskinen.

## del 2: følelsesudtryk

nu er vi ankommet ved del 2. i denne tidlige del af oplevelsen, ligger fokus på hvordan kønsudtryk også er hvordan vi bruger vores ansigt. for at komme i gang, skal du vælge hvordan du vil kønnes af maskinen på denne eller næste side, og derefter følge de nedenstående instrukser.



*jeg vil gerne kønnes som mand*

hvis du vil have maskinen til at se dig som mand, skal du starte med at gøre dit ansigt så neutralt som muligt. jo færre følelser du udtrykker, jo bedre.

dette gør måske ikke meget ved dine kønsresultater, men vi kan også forsøge at se vred ud. så jeg vil bede dig om være så gnaven som muligt. rynk din pande, gøre dine øjenbryn skrå, vend mundvigen nedad. du ved, se vred ud.

# del 2: følelsesudtryk

## *jeg vil gerne kønnes som kvinde*

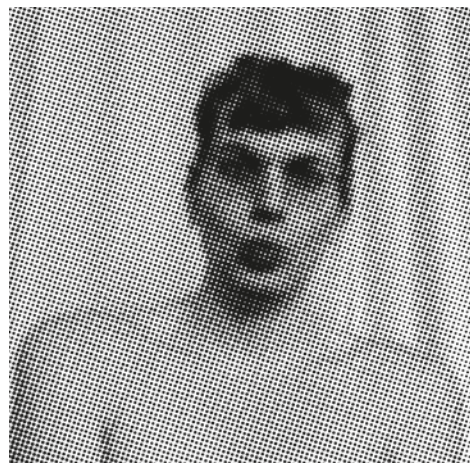
hvis du vil have maskinen til at sige du ligner en kvinde, vil jeg bede dig om at starte med at smile rigtigt meget. vis en masse tænder eller fokuserer på at gøre dine læber så tykke som du kan.

for at udforske lidt videre, kan du lave en kysse mund. gerne en trutmund, der gør dine læber runde og bløde at se på.

## *jeg ved ikke hvordan jeg gerne vil kønnes*

hvis du bare vil fucke lidt rundt, så kan du lave en grimasse. forvræng dit ansigt, din mund, dine øjne og dine øjenbryn så meget du kan. du får måske nogle interessante resultater, eller det kan være at du forvirrer maskinen helt vildt.

du kan også forsøge at bruge dine hænder til at forvrænge dit ansigt endnu mere. dette kan måske især gøre maskinen forvirret.





## del 2.5: opsummering

før vi bevæger os videre til næste del, skal vi lige tage et øjeblik til at opsummere hvad der skete lige før.

hvis du forsøgte at få maskinen til at kønne dig som en mand, var du nødt til at omfavne de maskuline stereotyper, der siger at mænd er vrede eller uden følelser. fejkønningsmaskinen er bygget på stereotyper, ikke på en ægte opfattelse af hvad køn er.

hvis du derimod var på jagt efter det kvindelige kønsresultat, var du nødt til at bruge dit ansigt på den måde, det generelt forventes at kvinder gør. med andre ord, du skulle smile, se sød ud eller være lidt flirtende.

hvis du ikke vidste hvordan du ville kønnes, havde du forhåbentligt en flydende oplevelse, hvor du kunne flytte resultaterne blot ved at ændre dit ansigtsudtryk.

# del 3: hovedbevægelser

i del 3 kigger vi på hvad der sker med forskellige hovedbevægelser. ved blot at flytte rundt på hovedet, kan man ændre på hvilke resultater, der kommer fra den "kunstige intelligens".

## *jeg vil gerne kønnes som mand*

desværre har kunstneren efter mere end et års undersøgelser, ikke fundet en måde hvor maskinen kan kønne folk som mænd kun ved flytte på hovedet. det bedste bud er at kigge direkte ind i kameraet.

du er velkommen til at gå videre til næste del.

## *jeg vil gerne kønnes som kvinde*

for at blive set som kvinde af maskinen, kan du starte ved at læne hovedet til siden. hvis dette ikke virker, kan du prøve den anden side.

## *jeg ved ikke hvordan jeg gerne vil kønnes*

prøv at flytte dit hoved på alle mulige forskellige måder. du kan prøve at dreje hovedet, men det kan være at maskinen stopper med at genkende dit ansigt. hvis maskinen skal kunne kønne dig, skal den kunne se dit ansigt.

du kan også forsøge at lægge hovedet bagud så langt du kan, mens dit ansigt stadig kan ses af maskinen.

# del 4: hår og skæg

denne del er lidt svær at arbejde med afhængig af hvordan dit hår er, men vi ser hvad der sker.

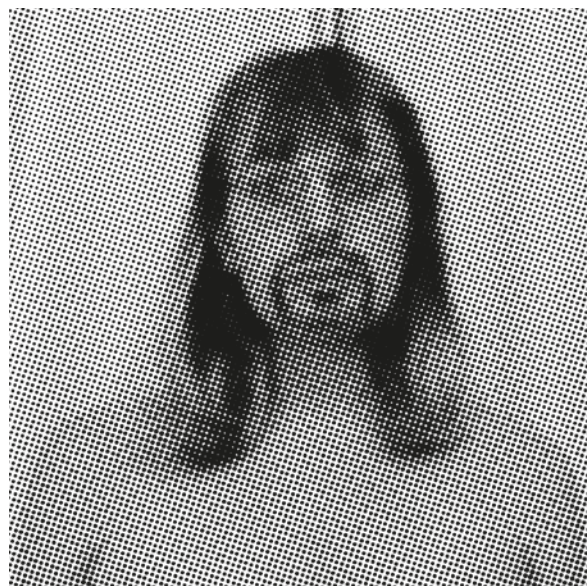
## *jeg vil gerne kønnes som mand*

hvis du har langt hår, skal du få det til at se så kort ud som muligt. hvis du sætter det i en hestehale bag hovedet, vil maskinen ikke kunne se det, og det vil blive opfattet som kort.

hvis du har kort hår og stadig bliver kønnet som kvinde, vil det måske hjælpe at dække dit hår med hænderne. det kan til tider overbevise maskinen om at du har virkeligt kort hår eller overhovedet intet hår.

krøllet hår er ukendt territorie for kunstneren, så du er hermed opfordret til at prøve en masse forskellige ting.

til slut, så vil et skæg også gøre dig mere mandlig i maskinens øjne, siden skæg traditionelt set forbindes med mænd.



# del 4: hår og skæg

## *jeg vil gerne kønnes som kvinde*

hvis du har kort hår, er det mere udfordrende at få maskinen til at kønne dig som kvinde, siden det kræver at du får dit hår til at være langt og stereotypisk kvindeligt.

hvis dit hår er langt og maskinen ser dig som mand, kan du prøve at gøre dit hår større ved at rode i det.

kunstneren er ikke helt sikker hvad der sker med krøllet hår, så brug din fantasi til at udforske hvad der sker.

hvis du har et skæg, kan du forsøge at dække det med hænderne så det ligner du ikke har et.

## *jeg ved ikke hvordan jeg gerne vil kønnes*

afhængig af dit hår, kan du forsøge at gøre lidt forskellige ting. du kan lave en særlig hestehale i den ene side af hovedet, hvis du har langt hår. hvis dit hår er kort, kan du dække noget af det med en hånd.

hvis du har et skæg, kan du gøre lignende ting med det. træk i det, stræk det, flet det. kun fantasien sætter grænser.

# del 5: øjne + næse

i denne sektion, forsøger vi at lege med dine øjne og næse. øjne er markant nemmere at lege med, men kunstnerens forskning har vist at næser også kan have en indflydelse på hvordan kønsgenkendelsesteknologi ser dig.

## *jeg vil gerne kønnes som mand*

vi starter med øjnene. forsøg at få dem til at se så små ud som muligt. knib dem sammen eller prøv at bruge dine fingre til at klemme dem sammen på en måde.

efter dette, kan vi forsøge at gøre ting med din næse. hvis du stadig kønnes som kvinde, kan du prøve at gøre din næse bredere end sædvanligt. en måde er at trykke den med din finger. pas dog på, fordi det kan gøre det sværere for maskinen at se dit ansigt.



# del 5: øjne + næse

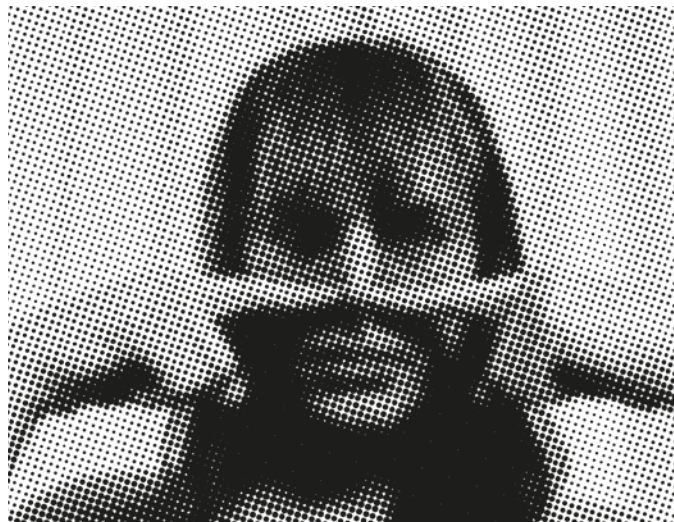
## *jeg vil gerne kønnes som kvinde*

det første du skal gøre er at få dine øjne til at se så store ud som muligt. åbn dem så meget du kan. jo rundere dine øjne ser ud, jo mere sandsynligt er det at maskinen kønner dig som kvinde. du kan også bruge dine hænder til at åbne øjnene op endnu mere, hvis nødvendigt.

næste ting er at arbejde med din næse. her er målet at gøre din næse så tynd som muligt. dette kræver nok at du bruger dine fingre på en måde, og det kan være svært at finde den perfekte balance mellem at blive kønnet mens dit ansigt stadig er tydeligt for maskinen.

## *jeg ved ikke hvordan jeg gerne vil kønnes*

vi arbejdede lidt med at forvrænge dine øjne og næse i del 2, og samme regler gælder her. flyt ting rundt på asymmetrisk vis, men måske kan du forsøge kun at arbejde med øjne og næse, mens din mund og resten af ansigtet står stille.



til sidst har vi nogle ting, der ikke nødvendigvis flytter dine resultater i en specifik retning, men de gør måske noget interessant alligevel.

for det første, hvis du har solbriller på dig, kan du prøve at tage dem på.

hvis du har noget andet tøj du kan tage på eller af, som for eksempel en kasket, kan du forsøge det.

som noget andet, kan du forsøge at dække dele af dit ansigt med dine hænder.

hvis du føler dig modig, kan du male sære mønstre i dit ansigt med hvad end makeup eller skriveredskaber du har på dig.

afhængig af dine øjenbryn, kan du forsøge at lave et monobryn med makeup, eller hvis du allerede har monobryn, kan du midlertidigt dele det op i to ved at bruge fingrene til at dække midten.



## del 6: wildcards

# konklusion

tillykke! du er færdig med fejlkønningsmaskinens oplevelse for udforskning af kønsudtryk.

du har forhåbentligt lært en ting eller to om dit eget kønsudtryk. måske har det været lidt ubehageligt at blive fejlkønnet, og hvis det er tilfældet, så vil kunstneren gerne undskylde. det er en del af oplevelsen, men det gør det ikke nødvendigvis mere behageligt.

husk at maskinen er bygget på fejlagtig teknologi. den er ikke på nogen måde i stand til at fortælle dig hvad dit køn er. det er kun dig, der kan bestemme det. hvis det var svært for dig at få de resultater, du gerne ville have, så husk at kønsgenkendelsesteknologi har racistiske, handicapdiskriminerende, transfobiske og ændre x-fobiske dimensioner. tag ikke maskinens resultater seriøst.

derudover så kigger maskinen kun på dit ansigtsområde, og kønsudtryk er så meget mere end det. det er hvordan du snakker, klæder dig, bevæger dig, skriver, føler, opfører dig og utroligt meget andet.

køn er kompleks, og dog forsøger "kunstig intelligens" at putte det ned i små kasser. forhåbentligt har denne oplevelse lært dig hvorfor disse kasser er et fata morgana, og hvorfor brugen af kønsgenkendelsesteknologi på andre kun kan føre til diskriminering og unødvendig skade.

hvis du vil vide mere om køn og teknologi, kan du følge ada ada ada på instagram @ada\_ada\_ada\_art eller besøge hendes hjemmeside <https://ada-ada-ada.art>

tusind tak fordi du deltog i fejlkønningsmaskinens oplevelse.



# referencer

- joy buolamwini et al — gender shades  
<http://gendershades.org/>

- justadudewhohacks — face-api.js  
face-api justadudewhohacks

- os keys — the misgendering machines  
[https://ironholds.org/resources/papers/agr\\_paper.pdf](https://ironholds.org/resources/papers/agr_paper.pdf)

- ada ada ada — in transitu project  
[https://instagram.com/in\\_transitu\\_ig](https://instagram.com/in_transitu_ig)